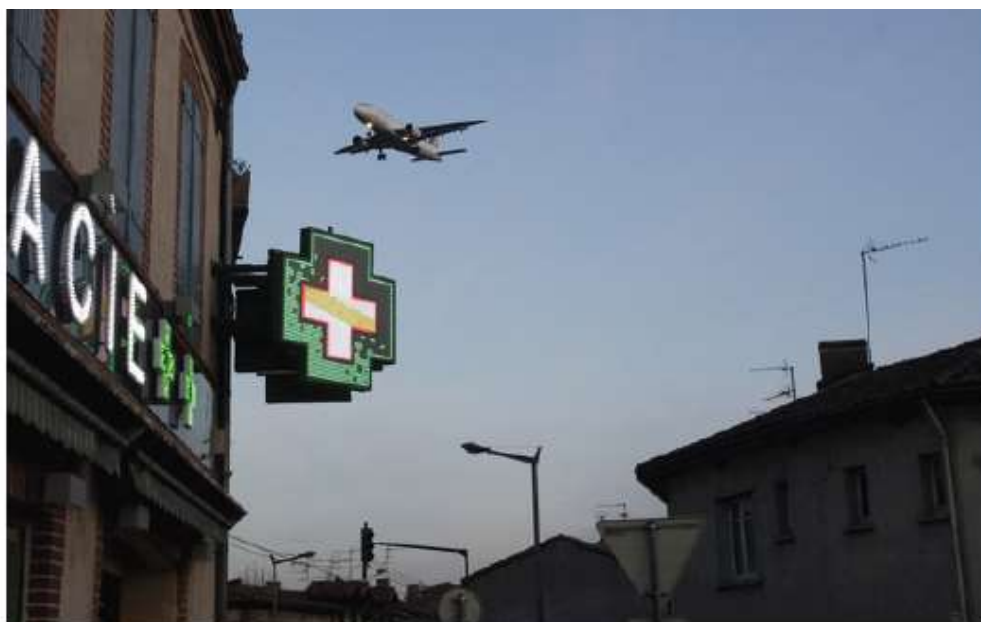


ACCUEIL > PLANÈTE

Toulouse: Les vols de nuit ont augmenté et on vous dit pourquoi

ENVIRONNEMENT Le trafic aérien en cœur de nuit a augmenté avec plus de 200 vols supplémentaires en une saison. Les explications de l'aéroport ne convainquent pas des riverains excédés...

Helene Menal |  Publié le 16/12/18 à 18h52 — Mis à jour le 16/12/18 à 19h27



Un avion en approche de l'aéroport Toulouse-Blagnac. Archives. — *Frédéric Scheiber/20MINUTES*

- La dernière saison estivale (qui en fait dure sept mois) a vu le trafic aérien nocturne augmenter à Toulouse. Il y a eu 218 vols « en cœur de nuit » de plus qu'en 2017.
- L'aéroport explique cette inflation par des causes essentiellement extérieures comme une grève des aiguilleurs à Marseille.
- Les riverains disent avoir passé « le pire été » de leur vie.

Une fois n'est pas coutume, l'[aéroport Toulouse-Blagnac](http://www.toulouse.aeroport.fr/) (ATB) a devancé la colère de ses riverains en annonçant lui-même la mauvaise nouvelle : il y a eu 1.364 vols « en cœur de nuit », c'est-à-dire décollant ou atterrissant entre minuit et 6 heures du matin, lors de la dernière « période estivale ». Une longue « saison » puisqu'elle s'étale en fait du 1er avril au 31 octobre. Ce chiffre, dévoilé en préfecture la semaine dernière lors du bien nommé « Observatoire cœur de nuit », est en augmentation de 218 vols par rapport à 2017.

La direction d'ATB relativise en calculant qu'on parle en fait d'un vol de plus par nuit. Mais les riverains ne l'entendent pas de cette oreille. « Cet été a été le pire été qu'on ait jamais eu, d'où l'explosion des plaintes des riverains, s'exclame Chantal Demander, la présidente du Collectif contre les nuisances aériennes de l'agglomération toulousaine ([CCNAAT](http://www.ccnaat.fr/)) . D'autant qu'avec la canicule, il fallait dormir fenêtres ouvertes, le double vitrage ne servait à rien ».

Alors, pourquoi cette inflation nocturne ? ATB avance trois raisons. Un vol hebdomadaire vers la Réunion impossible à caser à un autre moment. Mais aussi et surtout des vols qui ont « basculé » dans le cœur de nuit « en raison de grèves du Contrôle aérien de Marseille (de mars à juin) et de la congestion estivale du trafic dans le sud de l'Europe ».

Les riverains sceptiques

« On ne nous montre aucun document qui prouverait tout ça », réagit Chantal Demander. La militante antibruit remarque que depuis que l'aéroport s'est engagé à maîtriser le cœur de nuit en 2010, c'est la tranche 22 heures/minuit qui est privilégiée. « Or, d'après l'[Organisation mondiale de la santé](https://www.who.int/fr) (<https://www.who.int/fr>) , une vraie nuit dure huit heures pas six », rappelle-t-elle.

Dans ce ciel chargé, il y a tout de même une bonne nouvelle. Grâce aux discussions avec les compagnies aériennes, les perspectives pour les vols de nuit 2019 s'annoncent « encourageantes » selon ATB. Alain de la Meslière, son directeur des opérations, rappelle aussi qu'un « travail de fond est engagé avec le Service de navigation aérienne » pour utiliser davantage la piste 2, la plus éloignée de Toulouse.

Planète

Toulouse

Santé

Haute-Garonne

Occitanie

Midi-Pyrénées

Aéroport Toulouse-Blagnac

Nuisances sonores

Bruit